



Istruzioni per l'uso
Instructions for use
Instructions d'utilisation
Betriebsanleitung



PASSERELLA TELESCOPICA
TELESCOPIC GANGWAY
PASSERELLE TÉLESCOPIQUE
TELESKOP-LAUFBRÜCKE

CARATTERISTICHE TECNICHE

La passerella telescopica è realizzata in acciaio AISI 316 saldato con tecnologia TIG. Tutti i tagli sono effettuati con l'innovativo taglio ad acqua e la struttura viene lucidata a specchio. La capacità di sollevamento in punta come gruetta e di max di 150 kg.

Candelieri automatici a destra. Carabottino di Teak.

La passerella nella versione standard viene fornita completa di:

- centralina idraulica e tubi per il collegamento ai pistoni (NON è compreso l'olio idraulico)
- centralina elettronica MULTI4-EV con radiocomando e pannello.

La centralina elettronica permette il controllo di 4 relè o elettrovalvole e il relè pompa olio. Costruita in materiale plastico a tenuta stagna è pre cablata per il collegamento alla centralina idraulica. Dotata di controllo tramite microprocessore, permette di visualizzare l'attivazione dei comandi e delle funzioni radio per mezzo di led.

Dimensioni centralina elettronica: 150 x 105 x h. 80 mm.

Tensione di alimentazione/uscita centralina: da 10 a 30 VCC

Carico massimo in uscita : 2 Ampere

Portata trasmettitore: 50 m. circa

Frequenza: 433,92 Mhz

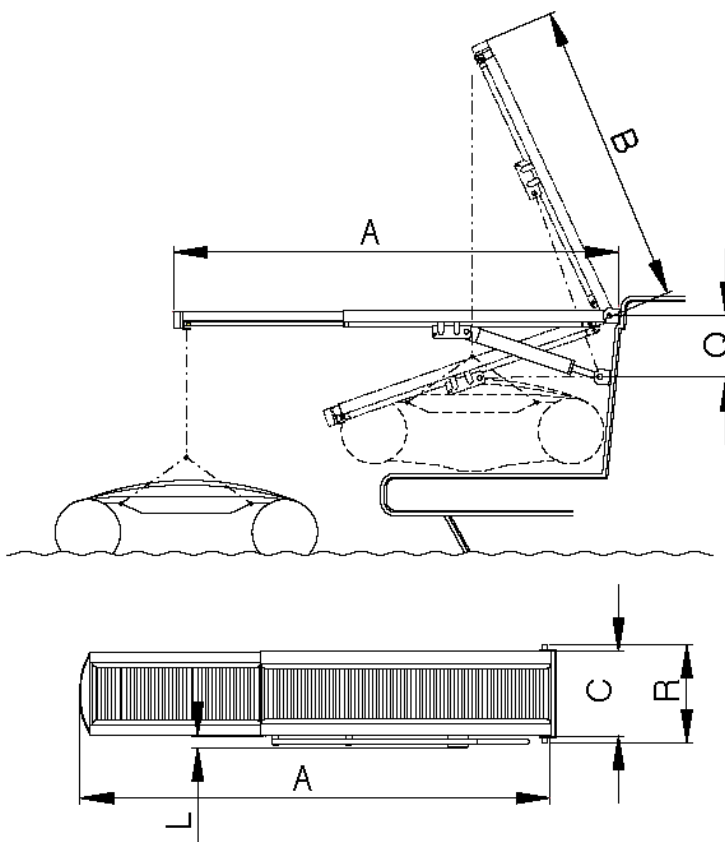
Grado di protezione: IP 55

Tensione di alimentazione passerella: 12 o 24 volt secondo i modelli.



PORTATA MAX PASSERELLA 300 kg.

DIMENSIONI PASSERELLA



	PASS.200	PASS. 230	PASS. 260
A cm.	200	230	260
B cm.	120	135	150
C cm.	42	42	42
R cm.	49	49	49
Q cm.	30/35	30/35	30/35
Peso compl.in kg.	50	55	62,5

OPTIONAL PASSERELLA (su richiesta)

Verniciatura a polvere in colore a scelta
 Seconda fila candelieri
 Candelieri automatici a sinistra
 Fibre ottiche blu o rosse.

INSTALLAZIONE E COLLEGAMENTO



IMPORTANTE: TUTTE LE OPERAZIONI DI COLLEGAMENTO E
INSTALLAZIONE VANNO EFFETTUATE CON
LA BATTERIA SCOLLEGATA!

PASSERELLA

Collegamento idraulico:

- rimuovere i tappi a sfera
- inserire i tubi con ogive in dotazione
- collegare i tubi ai cilindri e alle elettrovalvole sulla centralina
- rispettare il collegamento dei tubi alle elettrovalvole come da fig. 2
- mettere nel serbatoio della centralina idraulica circa 2 lt. di olio
- olio idraulico consigliato: AGIP OSO 46 o similare.

CENTRALINA MULTI4-EV

- inserire i cappucci sulle elettrovalvole rispettando il numero e la funzione come indicati in fig. 2
- collegare il cavo 5 al rele' motore pompa olio
- collegare il cavo rosso 2,5 mmq al rele' indicato in fig. 2 POSITIVO
- collegare il cavo nero 2,5 mmq al motore in fig.2 NEGATIVO
- collegare POSITIVO E NEGATIVO all'impianto elettrico di bordo.

PER IL COLLEGAMENTO ELETTRICO DEI COMANDI REMOTI, VEDERE LE INDICAZIONI CONTENUTE NEL MANUALE DEL COMANDO STESSO.

UTILIZZO PASSERELLA

Da PANNELLO REMOTO A INTERRUTTORI:

premendo un tasto si attiva la funzione scelta per tutta la durata della pressione del pulsante.

DA PANNELLO REMOTO EV550:

premere il tasto ON di accensione, si accende il led verde LINE.

Premendo un tasto si attiva la funzione scelta fintanto che il comando è premuto e si accende il led rosso WORKING.

Il pannello si spegne automaticamente dopo 60 sec. dall'ultimo comando dato. (vedere il manuale allegato al pannello remoto per una descrizione più dettagliata del funzionamento)

DA RADIOCOMANDO:

premendo un tasto del radiocomando si attiva la funzione scelta fintanto che il comando è premuto.

ATTENZIONE: l'apparecchio è predisposto per attivare una sola funzione alla volta sia dal comando remoto che dal radiocomando.

Se è azionato un comando radio e contemporaneamente viene premuto un pulsante del comando remoto questi ha la priorità MASTER, disconnette quindi il radiocomando ed attiva il comando selezionato.

Se la centralina viene comandata da un pannello remoto diverso dal modello EV550 (ovvero un pannello remoto a interruttori) viene attivata una protezione contro la pressione di più pulsanti contemporaneamente.

In questa condizione la centralina si arresta, il led rosso LR lampeggia velocemente fino al rilascio dei pulsanti.

Il pannello remoto EV550 invece è in grado di riconoscere la pressione multipla di più comandi evitando di comandare erroneamente la centralina (vedere il manuale allegato al pannello per una descrizione più dettagliata delle protezioni).

SEGNALAZIONI DISPONIBILI SULLA CENTRALINA MULTI4-EV

- All'interno del box in alto a sinistra sono visibili 5 led.
- Il led giallo LINE indica la presenza di tensione.
- All'attivazione da comando remoto si accendono il led verde corrispondente alla funzione indicata sulla scheda (Up; Down; Out; In) ed il led rosso LR (a destra), che segnala l'attivazione dell'uscita tramite il pannello remoto.
- All'attivazione per mezzo del radiocomando si accende solo il led rosso LR posto sulla destra del box.
- Al Power ON se uno dei comandi da pannello remoto è premuto si ha un blink lento del led rosso LR, i comandi sono bloccati. Per tornare al funzionamento normale occorre disattivare il comando.
- Il pulsante SW con il led LR consente l'acquisizione codice di un nuovo trasmettitore tramite la "PROCEDURA AUTOAPPRENDIMENTO TX"

PROCEDURA AUTOAPPRENDIMENTO TX

I nuovi ricevitori possono riconoscere automaticamente **fino a 5 trasmettitori**.

Qualora ci fosse richiesta di memorizzazione di più di 5 tx, il ricevitore accetta la richiesta ma automaticamente **elimina dalla codifica il primo tx memorizzato**. Per aggiungere un nuovo trasmettitore al radiocomando già in uso, procedere come segue:

- ☛ ASSICURARSI CHE IL RICEVITORE SIA DISALIMENTATO.
- ☛ APRIRE IL RICEVITORE: SUL COPERCHIO È FISSATA LA SCHEDA.
- ☛ INDIVIDUARE SULLA SCHEDA UN PICCOLO PULSANTE NERO E VICINO UN LED ROSSO.
- ☛ ACCENDERE IL NUOVO TRASMETTITORE PREMENDO IL TASTO ON
- ☛ ALIMENTARE IL RICEVITORE RADIO
- ☛ PREMERE E TENERE PREMUTO DURANTE LA MEMORIZZAZIONE IL TASTO UP (QUELLO IN ALTO A SINISTRA).
- ☛ CONTEMPORANEAMENTE PREMERE PER UN ISTANCE IL TASTO NERO TROVATO SULLA SCHEDA RICEVITORE. L'ACCENSIONE DEL LED CONFERMA L'AVVENUTA MEMORIZZAZIONE DEL NUOVO TX.
- ☛ RILASCIARE IL TASTO DEL COMANDO SUL TX.
- ☛ ATTENDERE LO SPEGNIMENTO DEL LED DOPO 3 SECONDI E QUINDI VERIFICARE IL CORRETTO FUNZIONAMENTO DEL TRASMETTITORE.

ATTENZIONE: LA PROCEDURA DI MEMORIZZAZIONE VA EFFETTUATA **ENTRO E NON OLTRE 12 SECONDI** DALL'ALIMENTAZIONE DEL BOX E DEL RICEVITORE.

OLTRE QUESTO TEMPO IL TASTO DI ACQUISIZIONE DIVENTA INATTIVO!

TECHNICAL FEATURES

The telescopic gangway is made in stainless steel AISI 316 welded by means of TIG technology. All the cuts are made with the innovative water cutting and the structure is mirror polished. Moreover it can be used even as crane which can lift up to a maximum 150 kg. load.

Automatic stanchions on the right. Teak grating

The gangway is supplied with:

- Hydraulic control unit and pipes for connection to pistons (hydraulic oil is NOT included)
- a 4 function control unit MULTI4-EV, radio-control unit and multi-control panel.

The MULTI-EV units allow the control of 4 relays (MULTI4-EV) or solenoid valves + the relay oil pump of 4 channels hydraulic control units. The watertight plastic control box is pre-cabled in order to be connected to the hydraulic control unit. Control by means of micro-processor, it shows the activation of control and radio function by means of leds.

Central unit dimensions: 150 x 105 x h. 80 mm.

Power supply/output: from 10 to 30 VCC

Maximum output on way off : 2 Ampere

Transmitter range : about 50 metres

Frequency: 433,92 Mhz

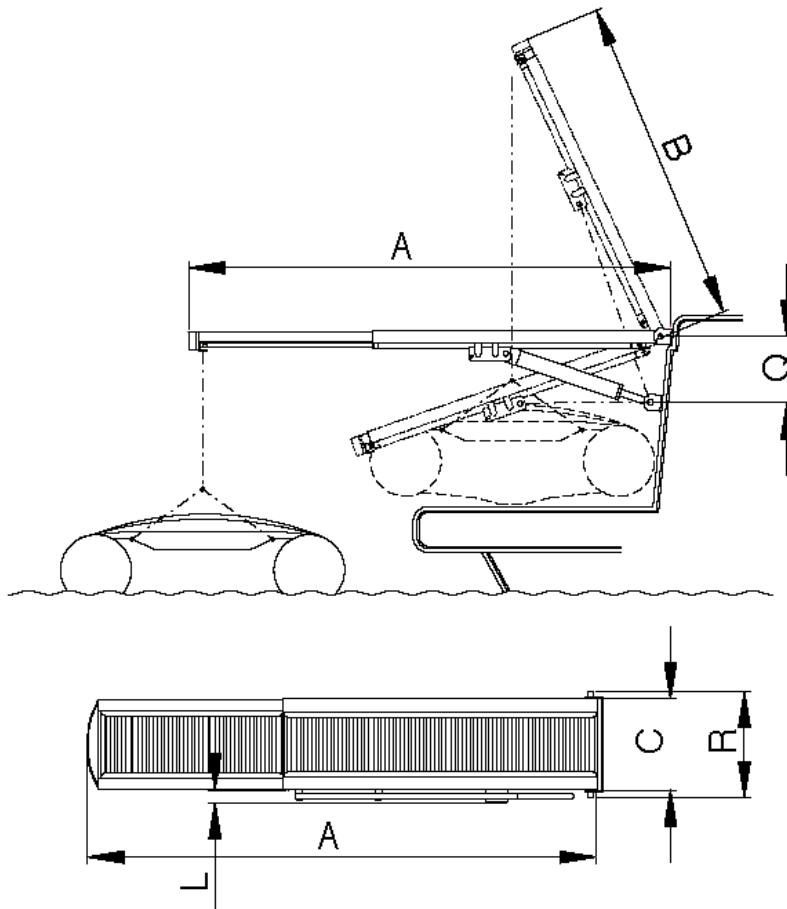
Protection index to water soaking: IP 55

Voltage of gangways: 12 o 24 volt depending on models.



MAXIMUM LOAD GANGWAYS kg.300

DIMENSIONS



	Mod. 200	Mod. 230	Mod. 260
A cm.	200	230	260
B cm.	120	135	150
C cm.	42	42	42
R cm.	49	49	49
Q cm.	30/35	30/35	30/35
Total weight in kilos	50	55	62,5

GANGWAYS OPTIONAL (on demand)

Dust varnishing in a chosen colour.

Second stanchions row.

Stanchions on the left.

Blue or red optical fibres.

INSTALLATION AND WIRING



PAY ATTENTION: ALL THE OPERATIONS CONCERNING CONNECTION AND INSTALLATION MUST BE MADE WITH THE BATTERY DISCONNECTED!

GANGWAY

In order to connect the hydraulic tubes:

- Remove the sphere plug.
- Insert the tubes with ogive given in equipment.

Please, follow the electric wires' colour in order to make the gangway function in the right way.

Hydraulic OIL recommended to fill up or for substitution: AGIP OSO 46 or similar.

Oil capacity 2litres.

CONTROL UNIT MULTI4-EV

- Insert the plugs on the electric valves respecting the number and function as indicated in picture 2
- Connect the cable 5 to the relay of the motor pump relay
- Connect the red 2,5 mmq cable to the relay which is indicated as POSITIVE in picture 2
- Connect the black 2,5 mmq cable to the motor indicated in picture 2 as NEGATIVE
- Connect POSITIVE AND NEGATIVE to the electric installation onboard.

N.B. IN ORDER TO INSTALL AND CONNECT THE CONTROL UNIT, PLEASE REFER TO THE INSTRUCTIONS INSIDE THE CONTROL UNIT BOX.

HOW TO EMPLOY THE GANGWAY

From REMOTE PANEL TO SWITCHES:

Pressing one button you activate the chosen function, until you keep pressing the button.

FROM REMOTE PANEL EV550:

Press the button ON to turn the device on, the green led LINE turns on.

Pressing one button, you activate the chosen function, as long as the control is pressed, the red led WORKING turns on.

The panel automatically turns off after 60 seconds since the last command has been given.(Please see the manual in the remote panel equipment in order to have a more detailed description about functioning.)

FROM THE RADIO CONTROL UNIT:

Pressing one of the buttons of the radio-control unit you activate the chosen function as long as the button is kept pressed.

ATTENTION: the device is preset to activate just one function a time, both from the control unit, and from the radio-control unit.

If a radio control is activated and meanwhile you press a button of the remote control, the latest one has the "MASTER" priority, i.e. it disconnects the radio control and puts in action the selected control.

If the control unit is controlled by a remote panel which is different from EV550 (i.e. a switch remote panel) a protection against the fortuitous pressure of more than one button at the same time is activated.

In this condition the control unit stops, the red led LR blinks quickly until you release the buttons.

On the contrary, the remote control panel EV550 is able to recognize the multiple pressure of more than one control, in order to avoid to control the control unit by mistake.
(in order to have a more detailed description, please see the manual enclosed to the panel).

AVAILABLE SIGNALS ON THE CONTROL UNIT MULTI4-EV

- In the highest part of the box you will find 5 leds.
- The yellow led LINE signals that there is tension in the device.
- When the device is put in action by the remote control, the green led corresponding to the selected function (Up ;Down; Out; In) and the red led LR (on the right of the box)which indicates the activation of the output by means of the remote control, turn on.
- At the power on with radiocontrol only the red LED LR is blinking.
- When you power ON the device, if one of the control of the remote panel is pressed, the led blinks slowly, the controls are blocked. In order to come back to the normal functioning you need to release the pressed button.
- The button SW and the led LR led allow the code data entry of a new transmitter thanks to "PROCEDURE OF MACHINE LEARNING OF TRANSMITTER"

PROCEDURE OF MACHINE LEARNING OF TRANSMITTER

The new receiver of radio control can recognize automatically ***up to 5 transmitters.***

When there is a request of storage of more of 5 transmitters, the receiver can accept the request but automatically ***the receiver removes the first TX in memory.***

To add a new transmitter to the radio control in use, proceed as follows:

- ☛ BE SURE THAT RECEIVER IS NOT CONNECTED TO THE ELECTRICAL LINE
- ☛ OPEN RECEIVER AND SEE A SMALL BLACK BUTTON AND NEAR A RED LED.
- ☛ SWITCH ON THE NEW TX PUSHING **ON** BUTTON.
- ☛ CONNECT TO THE ELECTRICAL POWER THE RECEIVER.
- ☛ PUSH **DURING ALL THE STORAGE SEQUENCE** THE BUTTON UP (ON THE UPPER LEFT CORNER).
- ☛ IN THE SAME TIME, PUSH FOR A MOMENT THE BLACK BUTTON ON THE RECEIVER. THE LED SWITCH ON AND CONFIRM THE CORRECT STORAGE OF TRANSMITTER.
- ☛ RELEASE THE BUTTON ON THE TRANSMITTER.
- ☛ WAIT FOR THE SWITCH OFF OF THE RED LED AFTER **3** SECONDS AND THEN CHECK THE CORRECT FUNCTIONNING OF THE NEW TRANSMITTER.

CAUTION: THE SEQUENCE OF STORAGE MUST BE REALIZED **UNTIL 12 SECONDS** AFTER THE CONNECTION TO ELECTRICAL POWER OF THE RECEIVER.

AFTER THIS TIME THE BLACK BUTTON FOR THE STORAGE IS INACTIVE!

CARACTÉRISTIQUES TECHNIQUES

La passerelle télescopique est faite en acier AISI 316 soudé avec technologie TIG. Toutes les coupures ont été effectuées avec le nouveau système de coupure à l'eau et la structure est polie à glace.

Elle peut de même fonctionner comme grue pour soulever une charge maximum de 150 kilos.

Chandeliers automatiques sur la droite. Caillebotis en teak.

La passerelle est doué :

- Centrale hydraulique et tube pour la connection aux pistons (l'huile hydraulique n'est pas inclus)
- d'une centrale MULTI4-EV avec commande radio et d'un tableau de commande 4 fonctions.

La commande MULTI-EV permet de contrôler 4 relais ou électrovalves et le relais de la pompe de l'huile. La centrale étanche en matériel plastique est pré-câblée, pour le branchement à la centrale hydraulique. Pourvue de contrôle par microprocesseur, la commande permet la visualisation de l'activation des commandes et des fonctions radio à travers des leds colorés.

Dimensions centrale: 150 x 105 x h. 80 mm.

Tension d'alimentation/sortie centrale: de 10 à 30 VCC

Charge maximale en sortie : 2 Ampères

Distance du transmetteur: à peu près 50 mètres

Fréquence de travail: 433,92 Mhz

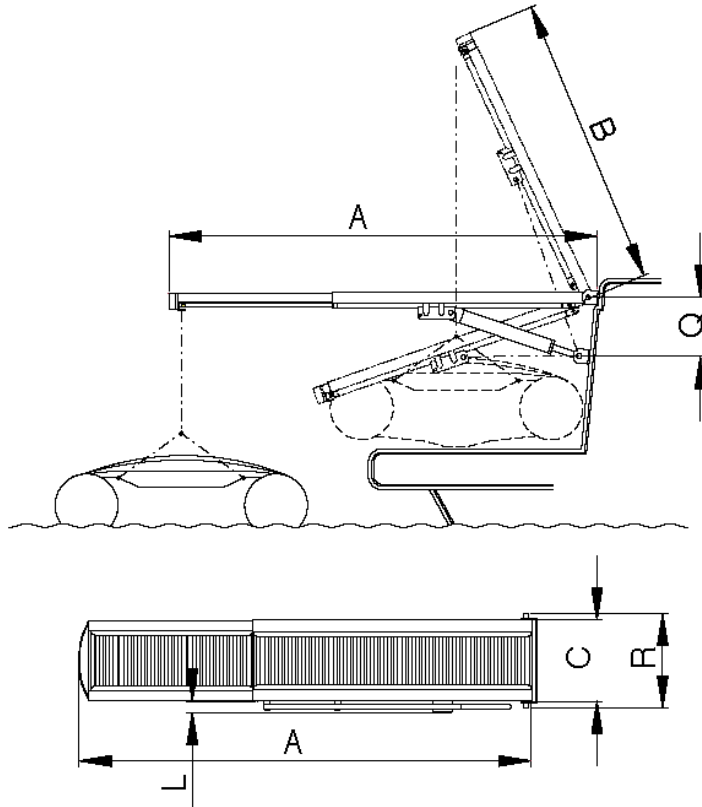
Degré de protection aux infiltrations d'eau: IP 55

Tension d'alimentation de la passerelle: 12 o 24 volt selon les modèles.



POIDS MAX PASSERELLE 300 kg.

DIMENSIONS PASSERELLE



	Mod. 200	Mod. 230	Mod. 260
A cm.	200	230	260
B cm.	120	135	150
C cm.	42	42	42
R cm.	49	49	49
Q cm.	30/35	30/35	30/35
Poids total en kilos	50	55	62,5

OPTIONAL PUR LA PASSERELLE (sur demande)

- Vernis à poudre : couleurs au choix
- Deuxième rangée de chandeliers
- Chandeliers automatiques sur la gauche.
- Fibres optiques bleues ou rouges.

INSTALLATION ET BRANCHEMENT



IMPORTANT: TOUTES LES OPERATIONS DE BRANCHEMENT
ET INSTALLATION DOIVENT ETRE EFFECTUES
AVEC LA BATTERIE DECONNECTEE!!!

PASSERELLE

connecter les tubes hydrauliques:

- Enlever les bouchons à sphère
- Brancher les tubes avec ogive en équipement

Respecter les couleurs des câbles électriques pour le fonctionnement correcte des commandes de la passerelle.

HUILE hydraulique conseillé pour remplissage à ras bord ou pour remplacements : AGIP OSO 46 ou similaire. Capacité huile 2litres.

CENTRALE MULTI4-EV

- Insérer les bouchons sur les électrovalves en respectant le numéro et la fonction suivant les indications du dessein 2
- Brancher le câble 5 au relais moteur de la pompe huile.
- Brancher le câble rouge de 2,5 mmq au relais indiqué dans le dessin 2 POSITIF
- Brancher le câble noir de 2,5 mmq au moteur signalé dans le dessin 2 NEGATIF
- Brancher POSITIF et NEGATIF à l'installation électrique de bord.

N.B. POUR L'INSTALLATION ET LE BRANCHEMENT DE LA CENTRALE DE COMMANDE, FAIRE REFERENCE AUX INSTRUCTIONS CONTENUES DANS LA BOITE DE LA CENTRALE MEME

EMPLOI DE LA PASSERELLE

Du TABLEAU DE LA COMMANDE A DISTANCE aux INTERRUPTEURS:

En appuyant sur une touche, l'on active la fonction choisie pendant toute la durée de la pression de la touche.

DU TABLEAU A DISTANCE EV550:

Appuyer sur la touche d'allumage ON, le led vert LINE s'allume.

En appuyant sur une touche l'on active la fonction choisie jusqu'au moment où l'on appuie sur la touche, le led rouge WORKING s'allume.

Le tableau s'éteint automatiquement 60 secondes après la dernière commande donnée. (voir le manuel annexe au tableau de commande à distance pour avoir une description plus détaillée du fonctionnement).

DE LA COMMANDE RADIO:

En appuyant sur une des touches de la commande radio l'on active la fonction choisie pendant que l'on appuie sur la touche.

ATTENTION: l'appareil est prévu pour l'activation d'une fonction à la fois, soit de la commande à distance, soit de la commande radio.

Si l'on actionne une commande radio et en même temps l'on appuie sur une touche de la commande à distance, celle-ci a la priorité MASTER, c'est à dire elle déconnecte la commande radio et active la commande sélectionnée.

Si la centrale est contrôlée par un tableau de commande à distance différent du modèle EV550 (c'est à dire par un tableau à distance à interrupteurs), une protection contre la pression accidentelle de plus d'une touche en même temps est activée.

Dans cette condition la centrale s'arrête, le led rouge LR clignote vite jusqu'au moment où les touches sont relâchées.

Au contraire, le tableau de commande à distance EV550 reconnaît la pression multiple de plusieurs commandes en évitant de commander erronément la centrale.

(voir le manuel annexe au tableau de commande pour avoir une description plus détaillée des protections).

INDICATIONS DISPONIBLES

- A l'intérieur de la boîte à la gauche vous trouverez 5 leds.
- Le led jaune LINE indique la présence de tension.
- Au moment de l'activation de la commande à distance, le led vert qui correspond à la fonction indiquée sur la carte (Up ; Down ; Out ; In) s'allume, ainsi que le led rouge LR (à la droite dans la boîte), qui signale l'activation de la sortie par le contrôle à distance.
- Si l'on active la centrale avec la commande radio il ne s'allume que le led rouge LR sur le côté droit de la boîte.
- A la mise en marche si une des touches de la commande à distance est appuyée on a un clignotement lent, les commandes sont bloquées. Pour revenir au normal fonctionnement il faut relâcher la touche qu'on a appuyée.
- La touche SW avec le led LR permettent l'acquisition du code d'un nouvel émetteur. Voir « procédure auto apprentissage du TX »

PROCEDURE AUTO-APPRENTISSAGE DU TX

Les nouveaux récepteurs peuvent reconnaître automatiquement **jusqu'à 5 transmetteurs**.

Au moment où l'on demande la mémorisation de plus de 5 TX, le récepteur accepte la demande mais **élimine automatiquement de la codification le premier TX mémorisé**. Afin d'ajouter un nouvel transmetteur à la commande radio déjà utilisée suivre le procédé suivant :

- ☛ VERIFIER QUE LE RECEPTEUR NE SOIT PAS ALIMENTE.
- ☛ OUVRIR LE RECEPTEUR. CHERCHER SUR LA CARTE DE CIRCUITS IMPRIMES UNE PETITE TOUCHE NOIRE ET TOUT PRES UN LED ROUGE.
- ☛ ALLUMER LE NOUVEL TRANSMETTEUR EN APPUYANT SU LA TOUCHE **ON** .
- ☛ ALIMENTER LE RECEPTEUR RADIO.
- ☛ APPUYER ET GARDER APPUYEE LA TOUCHE UP (CELLE EN HAUT A GAUCHE) PENDANT LA MEMORISATION.
- ☛ APPUYER EN MEME TEMPS PENDANT UN PETIT MOMENT LA TOUCHE NOIRE QYUE VOUS AVEZ TROUVEE SUR LA CARTE DE CIRCUITS IMPRIMES DU RECEPTEUR, L'ALLUMAGE DU LED CONFIRME QUE LA MEMORISATION DU NOUVEL TX S'EST BIEN PASSEE.
- ☛ RELACHER LA TOUCHE DE COMMANDE SUR LE TX.
- ☛ ATTENDRE L'EXTINCTION DU LED APRES TROIS SECONDES ET VERIFIER QUE LE TRASMETTEUR MARCHE CORRECTEMENT.

ATTENTION : LA PROCEDURE DE MEMORISATION DOIT ETRE EFFECTUEE **DANS ET PAS PLUS TARD QUE 12 SECONDES** A PARTIR DE L'ALIMENTATION DU BOX ET DU RECEPTEUR.

Après ce temp la touche de saisie devient inactive !

TECHNISCHE DATEN

Die Teleskop-Laufbrücke ist aus Edelstahl AISI 316 gefertigt und im WIG-Technologie verschweißt. Alle Schneidvorgänge wurden mit dem innovativen Nassschnitt durchgeführt und der Aufbau ist spiegelblank poliert. Die Hubkraft an der Spitze bei Verwendung als Minikran beträgt max. 150 kg. Automatische Relingpfosten rechts. Teakholz-Gräting.

Die Laufbrücke wird in der Standardversion geliefert mit:

- Hydrauliksteuerung und Schläuchen für Anschluss an die Kolben (das Hydrauliköl ist NICHT inbegriffen)
- Elektroniksteuerung MULTI4-EV mit Funksteuerung und Schalttafel.

Mit der Elektroniksteuerung können 4 Relais oder Magnetventile und das Ölpumpenrelais bedient werden. Sie ist aus wasserdichtem Kunststoff hergestellt und für den Anschluss an die Hydrauliksteuerung vorverkabelt. Sie ist mit einer Mikroprozessorsteuerung ausgestattet und ermöglicht die Anzeige der Einschaltung der Funkbefehle und -funktionen mittels LEDs.

Abmessungen Elektroniksteuerung: 150 x 105 x h 80 mm.

Versorgungs-/Ausgangsspannung Steuerung: 10 bis 30 VCC

Maximale Ausgangslast: 2 Ampere

Reichweite Sender: ca. 50 m

Frequenz: 433,92 MHz

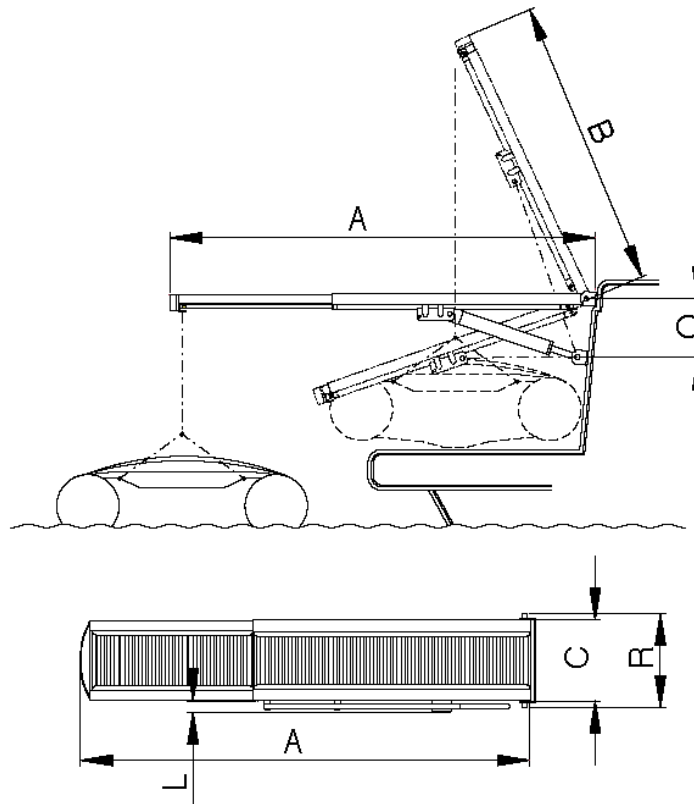
Schutzart: IP 55

Versorgungsspannung Laufbrücke: 12 oder 24 Volt, je nach Modell.



MAX. TRAGFÄHIGKEIT LAUFBRÜCKE 300 kg

ABMESSUNGEN LAUFBRÜCKE



	Mod. 200	Mod. 230	Mod. 260
A cm	200	230	260
B cm	120	135	150
C cm	42	42	42
R cm	49	49	49
Q cm	30/35	30/35	30/35
Gesamtgewicht in kg	50	55	62,5

SONDERAUSSTATTUNG LAUFBRÜCKE (auf Anfrage)

Pulverbeschichtung in Farbe nach Wahl
 Zweite Reihe Relingpfosten
 Automatische Relingpfosten links
 Blaue oder rote Optikfasern.

INSTALLATION UND ANSCHLUSS



WICHTIG: ALLE ANSCHLUSS- UND INSTALLATIONSARBEITEN MÜSSEN BEI ABGESCHALTETER BATTERIE ERFOLGEN!

LAUFBRÜCKE

Hydraulikanschluss:

- Die Kugelverschlüsse abnehmen
- Die mitgelieferten Schläuche mit Dichtkegel einstecken
- Die Schläuche an die Zylinder und an die Magnetventile an der Steuerung anschließen
- Den Anschluss der Schläuche an die Magnetventile herstellen wie in Abb. 2 gezeigt
- Rund 2 l Öl in den Tank der Hydrauliksteuerung füllen
- Empfohlenes Hydrauliköl: AGIP OSO 46 oder ein ähnliches.

STEUERUNG MULTI4-EV

- Die Kappen auf die Magnetventile setzen, dabei die Nummer und Funktion beachten wie in Abb. 2
- Das Kabel 5 an das Relais des Ölpumpenmotors anschließen
- Das rote Kabel 2,5 qmm an das in Abb. 2 gezeigte Relais anschließen (PLUS)
- Das schwarze Kabel 2,5 qmm an den in Abb. 2 gezeigten Motor anschließen (MINUS)
- PLUS und MINUS an die Bord-Elektroanlage anschließen.

FÜR DEN ELEKTROANSCHLUSS DER FERNSTEUERUNG SIEHE DIE HINWEISE IM HANDBUCH DER STEUERUNG.

BENUTZUNG DER LAUFBRÜCKE

ÜBER FERNBEDIENUNG MIT SCHALTERN:

Bei Drücken einer Taste bleibt die gewählte Funktion eingeschaltet, solange die Befehlstaste gedrückt wird.

ÜBER FERNBEDIENUNG EV550:

Die Einschalttaste ON drücken; die grüne LED-Anzeige LINE leuchtet auf.

Bei Drücken einer Taste bleibt die gewählte Funktion eingeschaltet, solange die Befehlstaste gedrückt wird, die rote LED-Anzeige WORKING leuchtet auf.

Die Fernbedienung schaltet sich 60 sec nach dem letzten erteilten Steuerbefehl automatisch aus (für eine ausführlichere Betriebsbeschreibung siehe das der Fernbedienung beiliegende Handbuch).

ÜBER FUNKSTEUERUNG:

Bei Drücken einer Taste der Funksteuerung bleibt die gewählte Funktion eingeschaltet, solange die Befehlstaste gedrückt wird.

ACHTUNG: Das Gerät ist für die Aktivierung von jeweils nur einer Funktion eingerichtet, sowohl über Fernsteuerung als auch über Funksteuerung.

Wenn ein Funkbefehl erteilt wird und gleichzeitig ein Knopf der Fernsteuerung gedrückt wird, hat die Letztere MASTER-Priorität; sie macht daher den Funkbefehl unwirksam und aktiviert den gewählten Befehl.

Wenn die Steuereinheit von einer anderen Fernsteuerung als dem Modell EV550 (das heißt einer Fernsteuerung mit Schaltern) bedient wird, wird eine Sicherung gegen das gleichzeitige Drücken mehrerer Knöpfe aktiviert.

In dieser Situation bleibt die Steuerung stehen und die rote LED-Anzeige LR blinkt schnell, bis die Knöpfe losgelassen werden.

Die Fernsteuerung EV550 ist dagegen in der Lage, das Mehrfachdrücken von Steuerbefehlen zu erkennen, und sendet keine falschen Befehle an die Steuereinheit (für eine ausführlichere Beschreibung der Sicherungen siehe das der Fernbedienung beiliegende Handbuch).

VERFÜGBARE ANZEIGEN AN DER STEUERUNG MULTI4-EV

- Links oben in der Box sind 5 LED-Anzeigen zu sehen.
- Die gelbe LED-Anzeige LINE zeigt das Anliegen der Spannung an.
- Bei Aktivierung über Fernsteuerung leuchtet die grüne LED-Anzeige für die angegebene Funktion auf der Platine (Up; Down; Out; In) und die rote LED-Anzeige LR (rechts) auf, die die Aktivierung des Ausgangs über die Fernsteuerung anzeigt.
- Bei Aktivierung über Funksteuerung leuchtet nur die rote LED-Anzeige LR rechts an der Box auf.
- Wenn bei Power ON einer der Befehle über Fernsteuerung gedrückt wird, erfolgt ein langsames Blinken der roten LED-Anzeige LR, die Befehle sind gesperrt. Um zum normalen Betrieb zurückzukehren, muss der Steuerbefehl ausgeschaltet werden.
- Der Knopf SW mit der LED-Anzeige LR ermöglicht die Erfassung des Codes eines neuen Senders über die "AUTOMATISCHE ERFASSUNGSPROZEDUR SENDER".

AUTOMATISCHE ERFASSUNGSPROZEDUR SENDER

Die neuen Empfänger können automatisch **bis zu 5 Sender erkennen**.

Falls die Speicherung von mehr als 5 Sendern verlangt wird, akzeptiert der Empfänger die Anforderung, **löscht aber den ersten gespeicherten Sender aus der Codetabelle**. Um einer bereits benutzten Funksteuerung einen neuen Sender hinzuzufügen, wie folgt vorgehen:

- ☛ SICH VERGEWISSERN, DASS DER EMPFÄNGER ABGESCHALTET IST.
- ☛ DEN EMPFÄNGER ÖFFNEN: AUF DEM DECKEL IST DIE PLATINE BEFESTIGT.
- ☛ AUF DER PLATINE EINEN KLEINEN SCHWARZEN KNOPF BEI EINER ROTEN LED-ANZEIGE SUCHEN.
- ☛ DEN NEUEN SENDER DURCH DRÜCKEN DER TASTE ON EINSCHALTEN
- ☛ DEN FUNKEMPFÄNGER EINSCHALTEN
- ☛ WÄHREND DER SPEICHERUNG DIE TASTE UP (LINKS OBEN) ANHALTEND DRÜCKEN.
- ☛ GLEICHZEITIG DIE SCHWARZE TASTE AUF DER PLATINE DES EMPFÄNGERS KURZ DRÜCKEN. DAS AUFLEUCHTEN DER LED-ANZEIGE BESTÄTIGT DIE ERFOLGTE SPEICHERUNG DES NEUEN SENDERS.
- ☛ DIE STEUERTASTE AM SENDER LOSLASSEN.
- ☛ ABWARTEN, BIS DIE LED-ANZEIGE ERLISCHT (NACH 3 SEKUNDEN), DANN DAS EINWANDFREIE FUNKTIONIEREN DES SENDERS ÜBERPRÜFEN.

ACHTUNG: DIE SPEICHERUNGSPROZEDUR MUSS **INNERHALB VON 12 SEKUNDEN** NACH DEM EINSCHALTEN DER BOX UND DES EMPFÄNGERS ERFOLGEN.

NACH ABLAUF DIESER ZEIT WIRD DIE ERFASSUNGSTASTE UNWIRKSAM!

**Schema di collegamento centralina / Connection diagram /
Branchements / Elektrischen Anschlüsse**

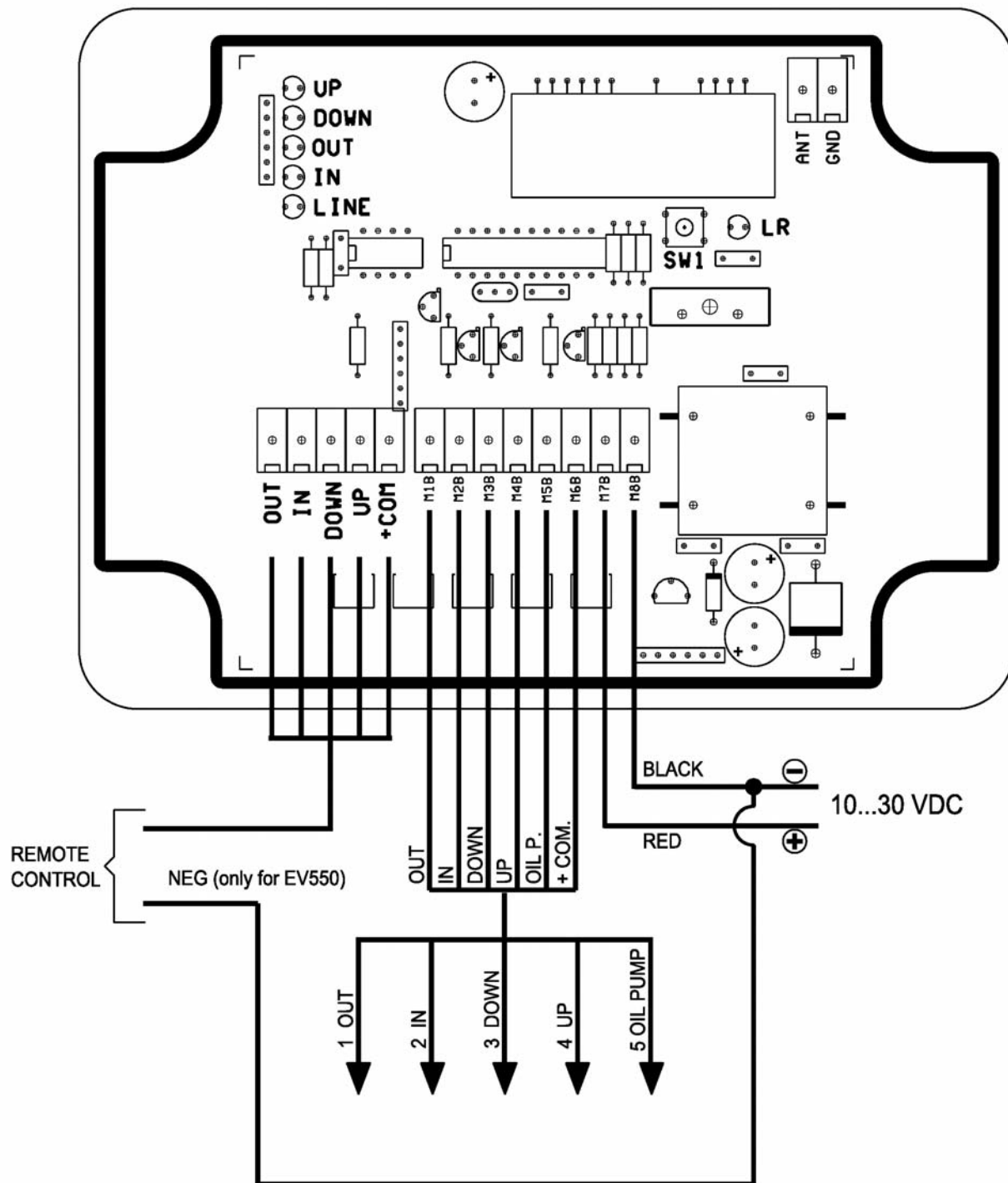


Fig. 1

CENTRALINA IDRAULICA / HYDRAULIC CONTROL UNIT / CENTRALE HYDRALIQUE / HYDRAULISCHE STEUERUNG

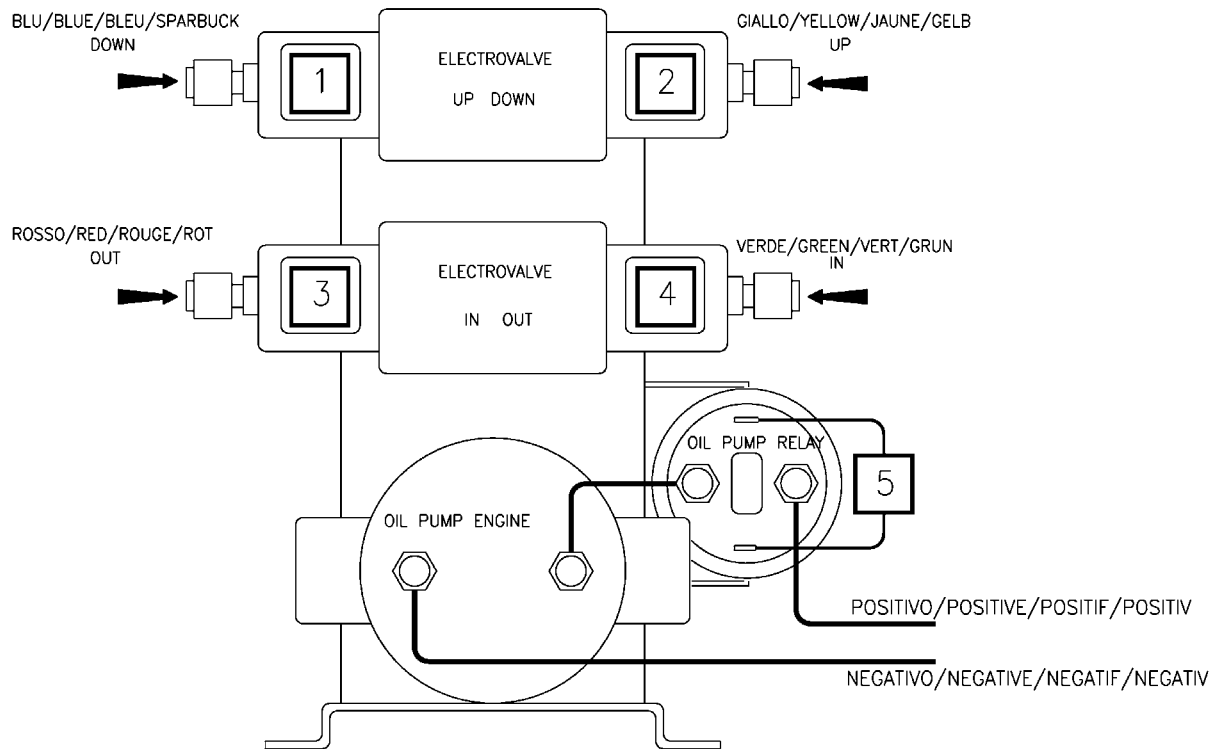


Fig. 2

CONDIZIONI DI GARANZIA

La passerella telescopica è conforme alle specifiche tecniche dichiarate e risulta idonea per le applicazioni previste.

Il periodo di garanzia è della durata di 24 mesi dalla data di spedizione della merce e alle condizioni sotto riportate.

Per rendere valida la garanzia, inviare il tagliando di garanzia allegato.

NON AVENDO RICEVUTO IL TAGLIANDO CHE COMPROVA LA DATA DI ACQUISTO DELLA PASSERELLA, NON POTRÀ ESSERE RICONOSCIUTA ALCUNA GARANZIA SUL PRODOTTO.

- Per garanzia si intende la sostituzione o la riparazione gratuita delle parti componenti che risultino difettose all'origine per vizi di fabbricazione.
- In caso di guasto irreparabile si provvederà, ad insindacabile giudizio della casa costruttrice, alla sostituzione della passerella. La garanzia sulla nuova passerella continuerà fino al termine del contratto originario.
- Non sono coperte da garanzia tutte le parti che dovessero risultare difettose a causa di negligenza o trascuratezza nell'uso, di errata installazione o manutenzione, di manutenzioni o riparazioni operate da personale non qualificato, di danni da trasporto, ovvero di circostanze comunque non imputabili a difetti di fabbricazione della passerella stessa.
- La garanzia è inoltre esclusa in tutti i casi di uso improprio della passerella.
- La casa costruttrice declina ogni responsabilità per eventuali danni che possono, direttamente o indirettamente, derivare a cose, persone e animali in conseguenza della mancata osservanza di tutte le prescrizioni indicate nel presente libretto di istruzioni e concernenti specialmente le avvertenze in tema di installazione, uso e manutenzione dell'apparecchio.
- Nel caso di spedizione della passerella in garanzia i rischi e le spese di trasporto si intendono a carico dell'utente.
- Nel caso di richiesta di intervento a domicilio per la riparazione e/o sostituzione della passerella, l'utente è tenuto a corrispondere il "contributo spese di intervento a domicilio" in vigore alla data dell'intervento.

TAGLIANDO DI GARANZIA

Modello _____

Ragione sociale\cognome e nome

Indirizzo _____ cap _____ località _____

Tel/fax _____

Rivenditore _____ data acquisto _____

WARRANTY

This telescopic gangway conforms to the technical specifics which have been declared and is suitable for the employ that has been declared.

Warranty lasts 24 months since shipping date, following the below conditions.

In order to validate warranty you need to send back the warranty coupon..

NO WARRANTY WILL BE GIVEN ON THE PRODUCT, IF WE DO NOT RECEIVE THE WARRANTY COUPON WHICH IS VALID AS A PURCHASING DATE PROOF.

- We mean as warranty the substitution or free of charge repair of the components which may result faulty due to manufacture defects.
- In case of irreparable fault upon final judgment of the manufacturer the gangway will be substituted. The warranty on the new gangway will be valid until the end of validity of the former warranty contract.
- Warranty doesn't cover all the parts which should result faulty due to carelessness in use and maintenance, wrong installation, maintenance or repairing made by unauthorized persons, damages due to transport and everything else that cannot be related to manufacture faults.
- Warranty doesn't include anyway any improper use of the gangway.
- The manufacturer refuses all responsibility for damages that can be caused directly or indirectly to things persons and animals and consequently to the lack of observance of all prescriptions and instructions, especially concerning installation, employ and maintenance of the device.
- In case of transport for repair of the gangway all the risks and expenses for shipment are meant at the purchaser charge.
- In case of house-to-house service due to gangway repair or substitution, the purchaser must pay the "expenses for house-to-house service" which are effective at the intervention date.

WARRANTY COUPON

Model _____

Company Name/surname and name _____

Address _____ **zip** _____ **Town** _____

Tel/fax _____

Retailer _____ **Purchasing date** _____

GARANTIE

La passerelle télescopique est conforme aux données techniques déclarées et est apte aux applications prévues.

La garantie est valide 24 mois de la date de livraison de la marchandise et selon les conditions ci-dessous .

Pour valider la garantie il faut envoyer le coupon de garantie ci-joint.

N'AYANT PAS REÇU LE COUPON QUI CONFIRME LA DATE D'ACHAT DE LA PASSERELLE, AUCUNE GARANTIE NE POURRA PAS ETRE RECONNUE SUR LE PRODUIT.

- Nous entendons pour garantie le remplacement ou la réparation gratuite des parties qui soient défectueuses à l'origine due à défauts de fabrication.
- En cas de dommage irréparable on remplacera la passerelle en suite à la décision incontestable de la maison productrice. La garantie sur la nouvelle passerelle sera valable jusqu'à la fin du contrat originaire.
- Toutes les parties qui se révèlent défectueuses en suite à négligence dans l'emploi et l'installation, installation, manutention et manœuvre faites par personnel non autorisé, c'est à dire tout défaut qui n'est pas imputable à défaut de fabrication de la passerelle même ,ne seront pas considérées en garantie.
- La garantie exclue tout cas d'emploi impropre de la passerelle.
- Le constructeur décline toute responsabilité pour les éventuels dommages à personnes choses et animaux qui peuvent dériver du manque d'observance des indications données dans ce manuel d'instructions, surtout en ce qui concerne l'emploi et la manutention de l'appareil.
- Dans le cas de livraison de la passerelle pour réparation en garantie , les risques et les frais de transport seront à la charge de l'acheteur.
- Dans le cas de demande d'intervention à domicile pour réparation ou remplacement de la passerelle l'acheteur devra payer les « frais d'intervention à domicile » en vigueur à la date de l'intervention.

COUPON DE GARANTIE

Modèle _____

Raison sociale /Nom et Prénom _____

Adresse _____ **Code postal** _____ **Ville** _____

Tel/fax _____

Revendeur _____ **date d'achat** _____

GARANTIEBEDINGUNGEN

Die Teleskop-Laufbrücke entspricht den erklärten technischen Spezifikationen und ist für die vorgesehenen Anwendungen geeignet.

Die Garantielaufzeit beträgt 24 Monate ab Versanddatum der Ware; es gelten die nachstehend aufgeführten Bedingungen.

Um die Garantie gültig zu machen, den beiliegenden Garantieschein zuschicken.

WENN DIESER SCHEIN, DER DAS KAUFdatum DER LAUFBRÜCKE NACHWEIST, NICHT VORLIEGT, KANN KEINERLEI GARANTIE AUF DAS PRODUKT GEWÄHRT WERDEN.

- Unter Garantieleistung ist die kostenlose Auswechslung oder Reparatur von Teilen, die Fabrikationsfehler aufweisen, zu verstehen.
- Im Falle eines irreparablen Schadens wird nach unanfechtbarem Ermessen der Herstellerfirma die Laufbrücke ersetzt. Die Garantie auf die neue Laufbrücke läuft bis zum Ende des ursprünglichen Vertrags.
- Von der Garantie ausgeschlossen sind alle Teile, die wegen Fahrlässigkeit oder Nachlässigkeit in der Benutzung, fehlerhafter Installation oder Wartung, wegen Wartungsarbeiten oder Reparaturen durch unqualifiziertes Personal, wegen Transportschäden oder jedenfalls wegen nicht auf Fabrikationsfehler der Laufbrücke zurückzuführender Umstände schadhaft geworden sind.
- Außerdem ist eine Garantieleistung in allen Fällen der unsachgemäßen Benutzung der Laufbrücke ausgeschlossen.
- Die Herstellerfirma lehnt jegliche Haftung für eventuelle direkte oder indirekte Schäden an Sachen, Personen und Tieren ab, die auf Nichtbeachtung der Vorschriften in dieser Betriebsanleitung zurückzuführen sind, besonders von solchen, die Hinweise zur Installation, zum Betrieb und zur Wartung des Geräts betreffen.
- Bei Einschicken der Laufbrücke in Garantie verstehen sich die Transportrisiken und -kosten zu Lasten des Benutzers.
- Bei Anforderung eines Eingriffs vor Ort zur Reparatur oder Auswechslung der Laufbrücke muss der Benutzer den zum Zeitpunkt des Eingriffs geltenden "Unkostenbeitrag für Eingriffe vor Ort" entrichten.

GARANTIESCHEIN

Modell _____

Firmenname\Zu- und Vorname _____

Adresse _____ PLZ _____ Ort _____

Tel.\Fax _____

Händler _____ Kaufdatum _____



MZ ELECTRONIC S.R.L.

www.mzelectronic.com

e-mail: info@mzelectronic.com

